

The image features a central rectangular panel with a sunset background. The sky is a gradient of red and orange, with silhouettes of trees at the bottom. The text 'MOUCHAN 2023' is centered in white. The entire panel is set against a background of flowing, wavy bands in shades of red, orange, and yellow, creating a dynamic, abstract effect.

MOUCHAN 2023

LA TRAVERSÉE DU VILLAGE



AVANT LES TRAVAUX



LE CHANTIER EST TERMINÉ



Et voila ce qui
c'est passé...





















































































CHANTIER BÉNÉVOLE NETTOYAGE DE LA FONTAINE



CHANTIER BÉNÉVOLE NETTOYAGE DE LA FONTAINE



CHANTIER BÉNÉVOLE NETTOYAGE DE LA FONTAINE



BALADE EN SOIRÉE



BALADE EN SOIRÉE



BALADE EN SOIRÉE



BALADE EN SOIRÉE



CHANTIER BÉNÉVOLE NETTOYAGE DE L'ÉGLISE



CHANTIER BÉNÉVOLE NETTOYAGE DE L'ÉGLISE



VISITE MOINES CAPUCINS ET GROUPE D'ENFANTS



FÊTE NATIONALE MERC SIMONE, BONNE RETRAITE





GUY, PHILIPPE ET ROBERT 20 ANS AU SERVICE DE LA COMMUNE



FLORA
NOTRE
CANTINIÈRE



FLORA
NOTRE
CANTINIÈRE



FÊTE LOCALE
MERCİ À FLORENCE ET PATRICE DU FLO'S BAR



LA FÊTE LOCALE



LA FÊTE LOCALE SUR LA PLACE



LA FÊTE LOCALE



LA FÊTE LOCALE



LA FÊTE LOCALE



LA FÊTE LOCALE







Cluny et les
Sites Clunisiens
Candidature
Patrimoine Mondial



Mouchan
Gers - France



Sites Clunisiens
Candidature
Patrimoine Mondial



Soutenez
Cluny et les Sites Clunisiens
sur sitesclunisiens.org

PRÉSENTATION CANDIDATURE UNESCO



Candidature UNESCO

INVITATION

Présentation de la candidature de Mouchan
Cluny et des sites clunisiens Patrimoine mondial

- Les enjeux de la candidature
- Le dossier de candidature
- Le comité local

Vendredi 17 mars, à 20h30.
Salle polyvalente de Mouchan

Si la perspective de classement de notre prieuré
au patrimoine de l'UNESCO vous séduit,
rejoignez-nous.

Mouchan
Gers - France

Contact :
christian SAUM-DECUNIS 04 83 85 29 04.
Mairie de Mouchan

Mouchan
Site Clunisien
Mouchan

DU PATRIMOINE CLUNISIEN AU PATRIMOINE UNIVERSEL

- 1994 : Construction d'un réseau national et européen
- Recréer des liens entre les sites liés à l'abbaye de Cluny
- 2005 : Grand itinéraire culturel du Conseil de l'Europe
- En 2012, le projet numérique Clunypedia

**Nous allons inscrire le patrimoine clunisien
sur la Liste du patrimoine mondial de l'UNESCO
pour sa valeur et sa dimension universelles.**

Rémy Rebeyrotte,

*Président de la Fédération Européenne
des Sites Clunisiens*



Cluny et les
Sites Clunisiens
Candidature
Patrimoine Mondial



Mouchan
Gers - France



SÉMINAIRE CLUNISIEN À NEVERS

L'événement est coorganisé avec  OFFICE NEVERS

Pour préparer votre venue,
Office de tourisme de Nevers et sa région
Palais ducal - F-58000 NEVERS
+33 (0)3 26 68 45 01 - virginie.kriot@nevers-tourisme.com
www.nevers-tourisme.com

 Cluny et les Sites Clunisiens
Candidature Patrimoine Mondial

Le séminaire se tiendra au sein de la cathédrale de Nevers

 Séminaire scientifique international



Le séminaire sera organisé en partenariat avec :



Coordination
Tour des Frères - 71230 Cluny (France) - ulr@clunymuseum.org
+33 (0)3 25 39 11 82

Du 22 au 24 mai 2023
Nevers (Nièvre, France)

SÉMINAIRE CLUNISIEN À NEVERS



Comité
Territorial
Nouvelle
Aquitaine
Occitanie

SÉMINAIRE CLUNISIEN À NEVERS



SÉMINAIRE CLUNISIEN À NEVERS



INSTALLATION OFFICIELLE DU COMITÉ TERRITORIAL



CLUNY

un rêve européen



Cluny III l'Eglise maior

L'abbaye de Cluny fut fondée en 910 par Guillaume le Pieux, duc d'Aquitaine. Il donne ses terres de Cluny aux apôtres Pierre et Paul.

Au début du X^e siècle naît en l'Église catholique la volonté de réformer l'ordre monastique. Cette restauration s'appuie sur la règle de saint Benoît, un règlement qui régit dans ses moindres détails la vie monastique, pour respecter l'observance. Cette règle initiée par saint Benoît de Nursie au VI^e siècle connaît un important développement, notamment grâce à l'action de Benoît d'Aniane trois siècles plus tard. Mais elle est limitée par les traditions qui se développent dans les abbayes, et par la méconnaissance de la Règle. Cluny va alors s'imposer en groupant un nombre croissant de couvents, et va devenir le centre du plus important ordre monastique du Moyen Âge, rayonnant sur toute l'Europe.

À la fin du XI^e siècle, l'abbaye de Cluny est **une des plus importantes capitales de l'Europe chrétienne**. Elle est à la tête d'un réseau de près de 1400 dépendances et d'environ 10 000 moines répartis dans l'Europe entière. L'abbé alors en place, Hugues de Semur, décide de faire construire une église abbatiale qui représentera la puissance de Dieu sur terre, mais également la puissance de Cluny. En 1088, commence le chantier de la "Maior Ecclesia", la plus grande église romane jamais construite dont les voûtes culminent à 30 m. Un siècle plus tard, on construira l'avant-nef. Ainsi, l'église abbatiale de Cluny, la "Maior Ecclesia" ou encore Cluny III sera la plus grande église de la chrétienté pendant près de 400 ans.

Des abbés illustres se succéderont à la tête de l'abbaye pendant les siècles suivants, comme Richelieu ou Mazarin mais rien n'arrêtera le déclin progressif de la puissante abbaye. Pourtant, vers 1750, on reconstruit les bâtiments conventuels et on dote ainsi l'abbaye d'un vaste complexe de style classique. Les moines n'auront guère le temps d'occuper les lieux car la Révolution éclate peu de temps après les travaux. Les moines sont alors expulsés et dispersés dans les paroisses environnantes, les bâtiments sont saisis comme biens nationaux et mis en vente.

L'immense église est alors achetée par des marchands de matériaux qui l'utiliseront comme carrière de pierre et démantèleront peu à peu ce chef-d'œuvre de l'art roman. Aujourd'hui, les vestiges qui nous sont parvenus, le bras sud du grand transept ou encore le petit transept sud, nous donnent une idée de l'immensité de cet édifice. De nombreux autres éléments sont parvenus jusqu'à nous : le mur d'enceinte et ses tours, les bâtiments conventuels du XVIII^e siècle, le Farinier, bâtiment du XIII^e siècle, qui abrite aujourd'hui les chapiteaux du rond-point du chœur de la "Maior Ecclesia". Le Musée d'art et d'archéologie présente de nombreux vestiges sculptés de l'église et du bourg monastique.

En 1089, le territoire de Mouchan avec son église, propriété du comte Aymeric II de Fezensac est donné à l'Ordre de Cluny et à son prieur Hugues de Semur.

La construction d'un prieuré est décidée. L'église est entièrement remaniée, avec un cloître, des bâtiments, un pont de pierre et un moulin sur la rivière l'Osse.

Le prieuré se trouve sur le chemin de pèlerinage vers St Jacques de Compostelle en Espagne. L'implantation du prieuré est à l'origine du village actuel de Mouchan. Les moines de Cluny ont mis en valeur les terres arables, planté de la vigne, exploité les forêts et organisé notre territoire.



Blason de l'Ordre de Cluny



Cluny et les
Sites Clunisiens
Candidature
Patrimoine Mondial





Hugues de Semur

13 mai 1024 - 28 avril 1109

Issu d'une grande famille noble de châtelains, liée aux Mérovingiens, aux Carolingiens et aux Capétiens, Hugues a pour père Dalmace I^{er} de Semur, dit *Dalmas*, « le Grand », seigneur de Semur-en-Brionnais (assassiné en 1048), dont le nom est de souche gallo-romaine et issu de Brioude. Sa mère est Aremburge de Bourgogne, dame de Vergy († apr. 1016).

Abbé de Cluny (1049-1109)

Entré au monastère à l'âge de quinze ans, il est nommé à vingt ans prieur, puis abbé de l'abbaye Saint-Pierre de Nantua. Il en est le dernier supérieur, à l'origine de la refondation de l'église (Nantua III, aujourd'hui église Saint-Michel de Nantua). Formé par son parent, Odilon, abbé de Cluny, il lui succède en 1049 et dirige l'abbaye pendant soixante ans jusqu'à sa mort en 1109, à l'âge de 85 ans.

En 1054, avec son frère Geoffroy, il fonde le premier prieuré de bénédictines dit prieuré de la Sainte-Trinité de Marcigny-lès-Nonnains, aujourd'hui sur la commune de Marcigny dépendant de Cluny.

Sous son abbatiat, l'ordre de Cluny va s'étendre à toute l'Europe, de l'Angleterre à la Pologne et de l'Allemagne à l'Italie et l'Espagne.

Cluny III

Il met en chantier la 3^e abbatale de Cluny, qui deviendra au début du XIII^e siècle la plus grande construction en Europe et la plus grande église de la chrétienté, et le demeurera jusqu'au XVI^e siècle. Hugues est le principal artisan du mouvement monastique clunisien pendant le dernier quart du XI^e siècle.

Aymeric II de Fezensac, dit *Forton*, est un comte de Fezensac du XI^e siècle. Il est mort entre 1090 et 1094. Il succède à son père Guillaume Astanove I^{er} en 1064 et prend également le titre de comte d'Auch. En 1068, il fait mettre le monastère de Saint-Orens d'Auch sous le patronage d'Hugues de Cluny lorsque celui-ci se rendit en Gascogne. Il y eu d'autres donations comme celle de Mouchan en 1089.



Blason des comtes de Fezensac



Cluny et les
Sites Clunisiens
Candidature
Patrimoine Mondial



Le pèlerinage de St Jacques de Compostelle

Jacques le Majeur ou **saint Jacques** est l'un des Douze Apôtres de Jésus-Christ. Il est le frère de l'apôtre Jean. Tous deux sont des pêcheurs du lac de Tibériade.

Le **pèlerinage de Saint-Jacques-de-Compostelle** est un pèlerinage catholique dont le but est d'atteindre le tombeau attribué à l'apôtre saint Jacques le Majeur, situé dans la crypte de la cathédrale de Saint-Jacques-de-Compostelle en Galice (Espagne). C'est un « Chemin semé de nombreuses démonstrations de ferveur, de pénitence, d'hospitalité, d'art et de culture, qui nous parle de manière éloquente des racines spirituelles du Vieux Continent ».

Créé et instauré après la découverte des reliques de Jacques de Zébédée au début du IX^e siècle, le pèlerinage de Compostelle devient à partir du XI^e siècle un grand pèlerinage de la chrétienté médiévale mais c'est seulement après la prise de Grenade en 1492, sous le règne de Ferdinand d'Aragon et d'Isabelle la Catholique, que le pape Alexandre VI déclare officiellement Saint-Jacques-de-Compostelle lieu d'un des « trois grands pèlerinages de la Chrétienté », avec ceux de Jérusalem et de Rome.

Les chemins de Compostelle, qui correspondent à plusieurs itinéraires en Espagne et en France, ont été déclarés en 1987 « premier itinéraire culturel » par le Conseil de l'Europe.

La **via Podiensis** (ou *voie du Puy*) est le nom latin d'un des quatre chemins de France du pèlerinage de Saint-Jacques-de-Compostelle. Elle part du Puy-en-Velay et traverse le pays d'étape en étape jusqu'au village basque de Saint Jean Pied de Port.

Lieu de rencontres, de découvertes de la nature et des autres, d'enrichissement personnel et de solidarité, le chemin rend le pèlerin humble et reconnaissant.

La route de pèlerinage de Saint-Jacques de Compostelle a joué **un rôle essentiel dans les échanges et le développement religieux et culturel** au cours du bas Moyen Âge, comme l'illustrent admirablement les monuments soigneusement sélectionnés sur les chemins suivis par les pèlerins en France.

La route de pèlerinage de Saint-Jacques de Compostelle est un témoignage exceptionnel du pouvoir et de l'influence de la foi chrétienne dans toutes les classes sociales et dans tous les pays d'Europe au Moyen Âge.



détail vitrail cathédrale Ste Marie à Auch



chapiteau coquille - église de Mouchan

Le prieuré de Mouchan était situé sur l'un des chemins primitifs de Gascogne vers Compostelle, sur la Via Podensis. Cette voie part du Puy en Velay jusqu'à St Jean Pied de Port.

Un pont de pierre sur l'Osse permettait aux pèlerins de franchir la rivière en toute sécurité.



LIEU D'INFORMATION DANS L'ÉGLISE



PHOTOS SUR PLAQUE DE VERRE

FOND LAUZUN 1896

ARCHIVES DEPARTEMENTALES DU LOT ET GARONNE



Eglise St. Brice. Auch.



Eglise St. Brice. Auch.



TRAVAUX LOGEMENT COMMUNAL



RÉPARATION DU MUR DU CIMETIÈRE





CARNAVAL DES ÉCOLES

CARNAVAL
des Écoles
au profit des écoles de Cassaigne et de Mouchan

SAMEDI 11 FEVRIER

Potage 19H30
Potée
Fromage
Dessert
vin-café

14€ adulte / 6€ enfant -12ans

Salle polyvalente Mouchan

Réservation jusqu'au jeudi 9 Février
06.88.10.92.17
06.75.20.52.44

ipns - ne pas jeter



CARNAVAL DES ÉCOLES



CARNAVAL DES ÉCOLES



ÉCOLE : ACTIVITÉ MARCHÉ



ÉCOLE : ACTIVITÉ MARCHÉ



ÉCOLE : RANDONNÉE GOURMANDE



ÉCOLE : RANDONNÉE GOURMANDE



ÉCOLE : RANDONNÉE GOURMANDE



ÉCOLE : RANDONNÉE GOURMANDE



RANDONNÉE GOURMANDE RETOUR À L'ABRIS DE LA PLUIE



ÉCOLE : ACTIVITÉ NATURE



ÉCOLE : ENVOIE DES CARTES DE VOEUX



ÉCOLE : JARDINAGE



ÉCOLE : JARDINAGE



ÉCOLE : TOUS EN CUISINE



RPI CASSAIGNE LARRESSINGLE MOUCHAN : LA KERMESSE



RPI CASSAIGNE LARRESSINGLE MOUCHAN : LA KERMESSE



RPI CASSAIGNE LARRESSINGLE MOUCHAN : LA KERMESSE



RPI CASSAIGNE LARRESSINGLE MOUCHAN : LA KERMESSE



ÉCOLE : LES PLANTATIONS



ÉCOLE : LE LAND'ART



ÉCOLE : ACTIVITÉ ROLLERS



ÉCOLE : ACTIVITÉ ROLLERS



ECOLE : SALLE D'ACTIVITÉS



LE NOËL DES ÉCOLES



LE NOËL DES ÉCOLES



LE NOËL DES ÉCOLES : LE PUBLIC



LE NOËL DES ÉCOLES : LES DANSES



LE NOËL DES ÉCOLES : LES DANSES



BERCAIL MOUCHANAIS LE PETIT THÉÂTRE EN ALBRET



SOIRÉE THÉÂTRE LES BELLES SŒURS



SOIRÉE THÉÂTRE LES BELLES SŒURS



BERCAIL : REPAS COUSCOUS



BERCAIL CONCERT APRÈS LE REPAS COUSCOUS



BERCAIL LE GROUPE 6 ON COVER





AMÉLIORATION DE L'HABITAT TRAVAUX LOGEMENT COMMUNAL



AMÉLIORATION DE L'HABITAT TRAVAUX LOGEMENT COMMUNAL



RÉPARATION DU MUR DU CIMETIÈRE





15 AOUT : RÉCITAL LYRIQUE





15 AOUT : RÉCITAL LYRIQUE



JEP2023



JOURNÉES
EUROPÉENNES
DU PATRIMOINE



MOUCHAN

Visite et découverte de l'Eglise St Austrégésile de 9h à 18h

Animations sur la place et à l'église

10h Samedi 16 Sept.

Exposition Patchwork par l'Association les Patch Chouettes
Exposition Aline M. "cyanotypes sur la vigne"
Anna Grober, céramiste : activité poterie
Vente de gâteaux 10H - 15H au profit de l'école primaire
Présentation de pommes de pommiers anciennes et de fruits
par Cyril Sarlabou maraîcher bio à Lauraet
Animation pour les enfants

15h Récital Ernest Barbery

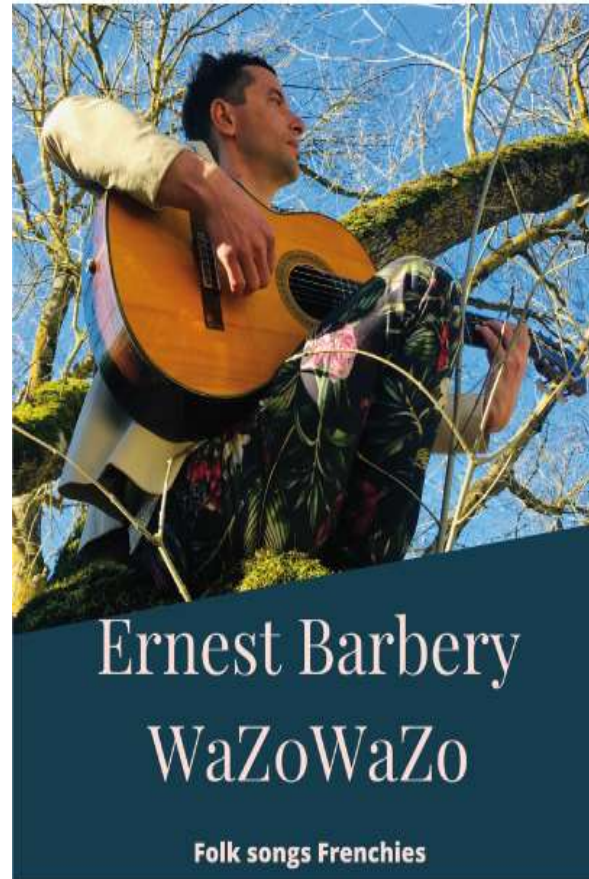
avec des cavaliers du centre équestre du Haou de Condom

Dimanche 17 Sept.

Exposition de Patchwork par l'Association les Patch Chouettes
Exposition Aline M. "Cyanotype"

16h Concert Ensemble Vocal Cantabile (participation libre)

Sam. 16 Sept à 15h



Ernest Barbery

WaZoWaZo

Folk songs Frenchies

récital gratuit sur la place

Dim. 17 Sept. à 16h



Ensemble Vocal Cantabile

Direction : Christian Ring
Piano : Philippe Yvron

Programme sacré et profane

Rameau, Franck, Schubert, Gluck, Fauré...

Eglise St Austrégésile

Participation libre

Mairie de Mouchan - IPNS ne pas jeter sur la voie publique

JEP2023

LE PETIT MARCHÉ SUR LA PLACE



JEP2023 LES POTERIES D'ANA



JEP2023

STAND POMMES ET JUS DE FRUIT



JEP2023

ÉCOLE : VENTE DE GATEAUX



JEP2023 STAND DE L'ÉCOLE



JEP2023

ANIMATION POTERIE POUR LES ENFANTS



JEP2023 EXPOSITION PATCHWORK ASSOCIATION LES PATCH'CHOUETTES



JEP2023 EXPOSITION PATCHWORK ASSOCIATION LES PATCH'CHOUETTES



JEP2023 EXPOSITION PATCHWORK ASSOCIATION LES PATCH'CHOUETTES



JEP2023

EXPOSITION DES ŒUVRES D'ALINE M.



JEP2023 ALINE M.

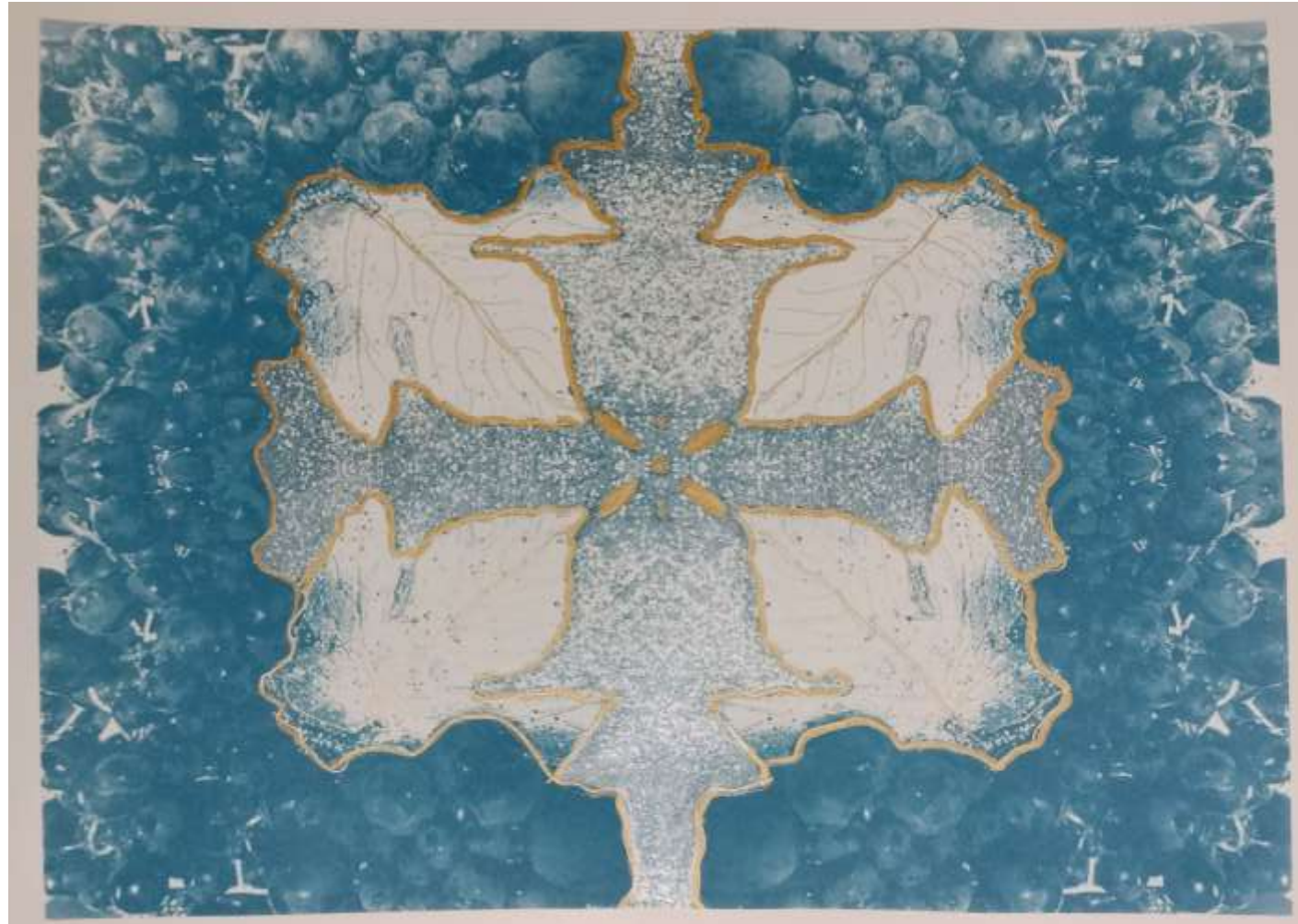
CYANOTYPE : PROCÉDÉ PHOTOGRAPHIQUE MONOCHROME NÉGATIF



JEP2023 EXPO CYANOTYPES LA VIGNE



JEP2023 EXPO CYANOTYPES LA VIGNE



JEP2023 EXPO CYANOTYPES



JEP2023 ATELIER AQUARELLE



JEP2023 ATELIER AQUARELLE



JEP2023 ATELIER AQUARELLE



JEP2023 : DES VISITEURS TOUJOURS INTÉRESSÉS PAR NOTRE PATRIMOINE



JEP2023 LES CAVALIERS DU CENTRE ÉQUESTRE DU HAOU DE CONDOM



JEP2023
LES CAVALIERS DU
CENTRE ÉQUESTRE DU
HAOU DE CONDOM



JEP2023 LES CAVALIERS DU CENTRE ÉQUESTRE DU HAOU DE CONDOM



JEP2023 : RÉCITAL SUR LA PLACE D'ERNEST BARBERY



JEP2023 CHANSONS FOLKS ET POÉTIQUES



JEP2023 : LA CHORALE CANTALIBE



JEP2023 : LA CHORALE CANTALIBE



JEP2023 : LA CHORALE CANTALIBE



JEP2023 : LA CHORALE CANTALIBE



CHANTEURS PYRÉNÉENS QU'EM ÇO QUI EM

A Association
RTIGA
Sauvegarde du Patrimoine



CHANTS DE BIGORRE CHOEUR D'HOMME QU'EM ÇO QUI EM



QU'EM ÇO QUI EM



LE PUBLIC



ARTIGA CHANTS DE BIGORRE AUBADE DE QU'EM ÇO QUI EM





L'ÉTÉ DES TOURNESOLS



OPPO Reno8 Lite 5G

recoo.no.v. | 2023.07.16 11:13

CÉRÉMONIE D'HOMMAGE AUX RESCAPÉS DE RAWA RUSKA



CÉRÉMONIE DU 11 NOVEMBRE



CÉRÉMONIE DU 11 NOVEMBRE



LA CHAÎNE DES PYRÉNÉES





GAULE MOUCHANAISE SARDINADE



GAULE MOUCHANAISE SARDINADE



WEEK-END CHASSE AVEC NOS AMIS VENDÉENS



SOCIÉTÉ
DE CHASSE
MOUCHAN

JEAN-PIERRE,
JOSEPH
ET MARC



SOCIÉTÉ
DE CHASSE
MOUCHAN

CHASSE BANQUET VENDÉENS LES SONNEURS DE COR





SOCIÉTÉ
DE CHASSE
MOUCHAN

CHASSE BANQUET VENDÉENS

Société de chasse de Mouchan



Bienvenue
à nos amis
vendéens



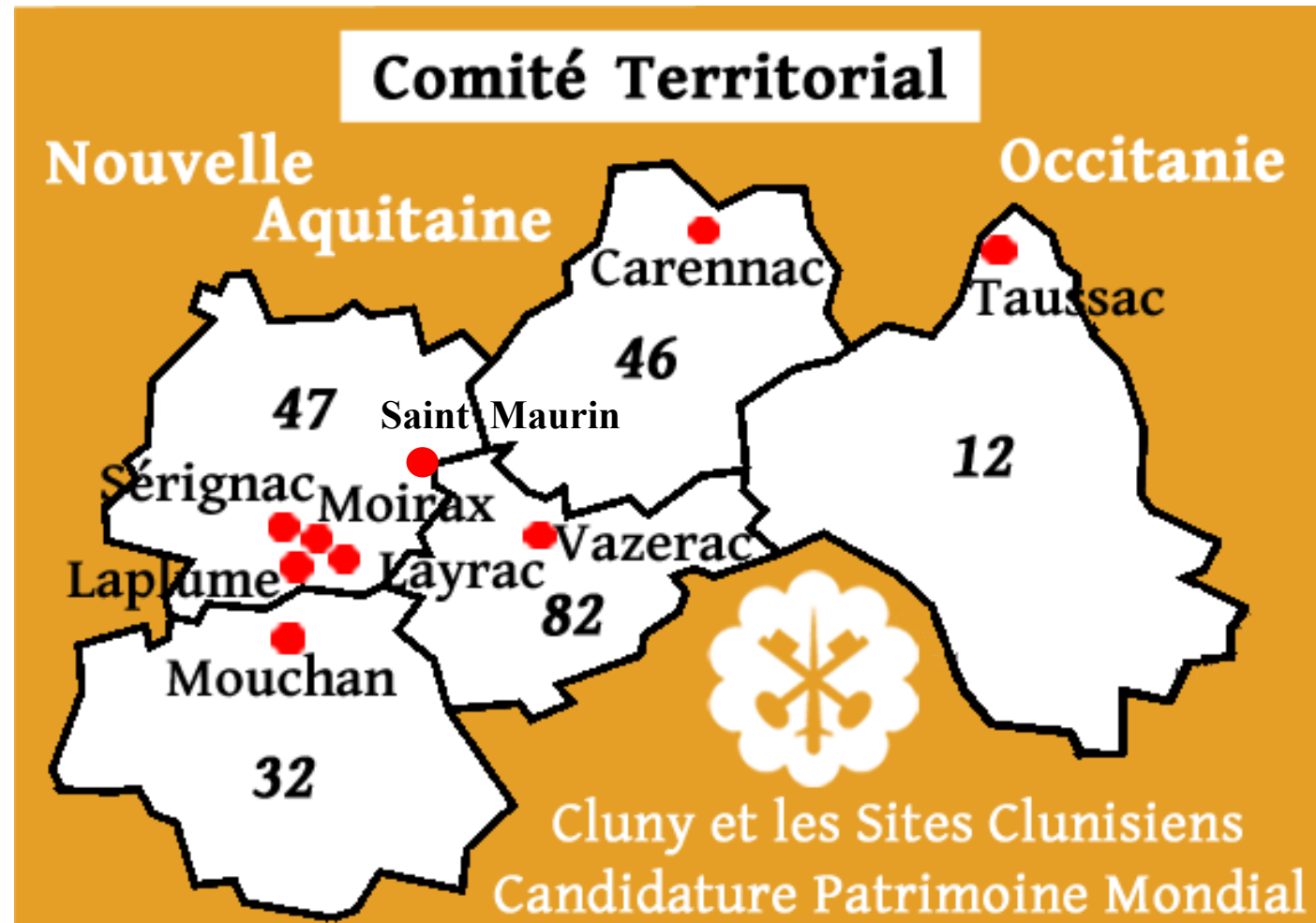
CONCERT DE NOËL LA CHORALE CŒUR À CŒURS



CONCERT DE NOËL LA CHORALE COEUR À COEURS



LES SITES DU COMITÉ TERRITORIAL



CARENNAC (46) PRIEURÉ ST PIERRE



CARENAC TYMPAN DE L'ÉGLISE ST-PIERRE



LAPLUME (47) PRIEURÉ ST-PIERRE DE CAZAUX



LAPLUME MODILLONS ÉGLISE ST-PIERRE DE CAZAUX



LAYRAC (47) PRIEURÉ ST MARTIN



ÉGLISE ST MARTIN : MOSAÏQUE



MOIRAX (47) PRIEURÉ NOTRE DAME



ÉGLISE DE MOIRAX CHAPITEAU DU PARADIS



SÉRIGNAC SUR GARONNE (47) ÉGLISE NOTRE DAME



SÉRIGNAC SUR GARONNE PORCHE D'ENTRÉE DE L'ÉGLISE



SAINT MAURIN (47) ABBAYE DE SAINT MAURIN



ABBAYE ST MAURIN CHAPITEAU DE LA DÉCOLLATION



TAUSSAC (12) PRIEURÉ SAINTE ANNE DE MANHAVAL



TAUSSAC (12) ÉGLISE NOTRE DAME DE L'ASSOMPTION



VAZERAC (82) ÉGLISE ST JULIEN



VAZERAC (82) COEUR DE L'ÉGLISE ST JULIEN



Bienvenue en 2024



MERCI





Mairie de

MOUCHAN